

## Budgetter for offentlig forvaltning og service 2011

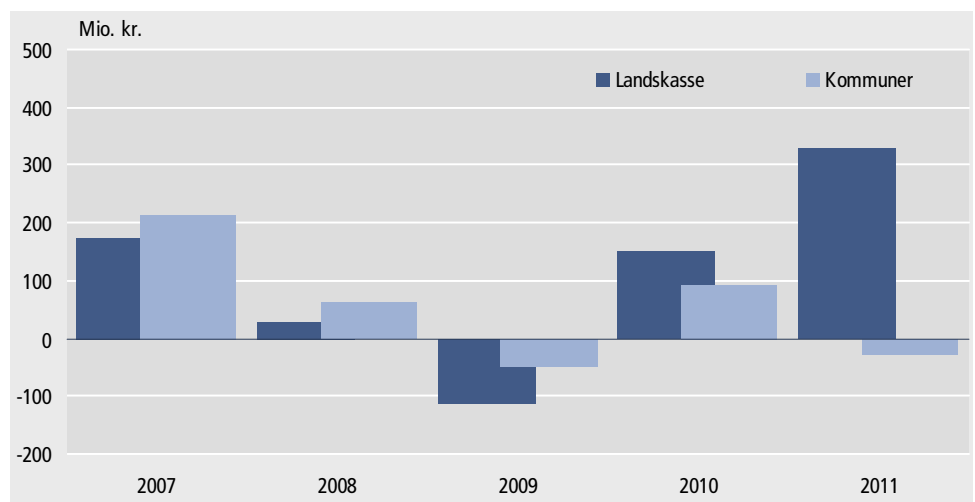
### Kommunale udgifter stiger i 2011

Mens selvstyret venter faldende udgifter i 2011, budgetterer kommunerne med øget aktivitet på en række områder. Kommunerne afholder drifts- og kapitaludgifter for 4.553 mio. kr. i 2011. Det svarer til en stigning på 9 pct. i forhold til 2010.

#### Underskud i kommuner og overskud i landskasse

Budgetterne for offentlig forvaltning og service viser, at kommunerne budgetterer med en negativ fordringsrhvervelse; et samlet underskud på 27 mio. kr. i 2011, mens selvstyret budgetterer med en positiv fordringsrhvervelse; et overskud på 329 mio. kr. På grund af internationale retningslinjer for nationalregnskabssystemer, må fordringsrhvervelsen ikke forveksles med DAU-saldoen i de egentlige kommunale budgetter og selvstyrets finanslov. Læs mere herom i publikationen.

Figur 1. Den offentlige saldo (fordringsrhvervelsen) i kommuner og landskasse



#### Handicapforsorg udlægges til kommunerne

Med virkning fra den 1. januar 2011 udlægges handicapforsorgen til kommunerne. Med udlægningen følger et samlet bloktilskud fra Grønlands Selvstyre på 303 mio. kr. Kommunernes udgifter til handicapforsorg henføres til kategorien sygdom og invaliditet under social beskyttelse.

Kategorien sygdom og invaliditet omfatter revalideringsydelse, offentlig og takstmæssig hjælp ved sygdom, udgifter vedr. fleksjob, handicapforsorg mm. De kommunale udgifter relateret til sygdom og invaliditet stiger fra 181 mio. kr. i 2010 til 422 mio. kr. i 2011. Stigningen skyldes overvejende overdragelsen af handicapområdet fra Grønlands Selvstyre til kommunerne.

## Indholdsfortegnelse

---

<b>Sammenfatning</b> .....	<b>1</b>
<b>Indholdsfortegnelse</b> .....	<b>2</b>
<b>Kapitel 1 Indledning</b> .....	<b>3</b>
<b>Kapitel 2 De kommunale budgetter 2011</b> .....	<b>4</b>
Oversigt 1 Realøkonomisk fordeling for den kommunale sektor .....	4
Oversigt 2 Funktionel fordeling af drifts- og kapitaludgifter for den kommunale sektor .....	5
<b>Kapitel 3 Selvstyrets budgetter 2011</b> .....	<b>6</b>
Oversigt 3 Realøkonomisk fordeling for den selvstyrede sektor .....	6
Oversigt 4 Funktionel fordeling af drifts- og kapitaludgifter for den selvstyrede sektor .....	7
<b>Kapitel 4 Kilder</b> .....	<b>8</b>
<b>Kapitel 5 Begreber og retningslinjer</b> .....	<b>8</b>
<b>Kapitel 6 Tabelafsnit</b> .....	<b>18</b>
Tabel 1 Udgifter i den kommunale sektor, realøkonomisk fordeling .....	19
Tabel 2 Indtægter i den kommunale sektor, realøkonomisk fordeling .....	20
Tabel 3 Udgifter i den kommunale sektor, funktionel fordeling .....	21
Tabel 4 Funktionel og realøkonomisk krydsfordeling af drifts- og kapitaludgifter for den kommunale sektor 2011 .....	22
Tabel 5 Udgifter i den selvstyrede sektor, funktionel fordeling .....	24

---

## 1. Indledning

Denne statistik belyser økonomien i den kommunale og den selvstyrede sektor. Den udarbejdes efter retningslinjerne i de internationale nationalregnskabssystemer, hhv. *System of National Accounts 1993 (SNA 93)* og *Det europæiske nationalregnskabssystem 1995 (ENS 1995)*. Det sikrer en høj grad af sammenlignelighed med andre lande. Dog er det vigtigt, at sammenligning sker med lande på nogenlunde samme udviklingstrin. I denne publikation fremstilles de offentlige budgetter for regnskabsåret 2011, 2010 samt de offentlige finansregnskaber for 2007-2009.

### *Fortolkning og analyser med forbehold*

Ved udarbejdelse af analyser på det foreliggende statistiske materiale skal flere forhold holdes for øje. For det første knytter der sig usikkerhed til budgetdata, særligt på et detaljeret niveau. Usikkerheden er særlig stor for en række konjunkturfølsomme udgifter og indtægter, såsom sociale overførsler og skatteindtægter, der i sagens natur er vanskelige at budgettere. Hertil kommer at der i budgetlægningen hyppigt gøres brug af såkaldte reserver, der på budgetlægningstidspunktet ikke er øremærket til specifikke formål.

Budgetstatistikken blev første gang udarbejdet for budgetåret 2004. Med denne publikation foreligger budgetstatistikken dermed for perioden 2004-2011. Indtil videre er det muligt at sammenligne fem budgetår, nemlig 2004-2009, med de endelige regnskabstal.

### *Sammenligninger over tid med forbehold*

Sammenligning af data over tid er forbundet med en vis usikkerhed. Som følge af, at der på nuværende tidspunkt ikke foreligger regnskaber for de offentlige institutioner for 2010, er budgetdata for 2010 anvendt i stedet. Analyse af udviklingen mellem 2010 og 2011 er således særlig usikker. Ved sammenligninger over tid bør hele perioden 2007-2011 derfor inddrages.

### *Overblik og detaljer*

Gennem budgetstatistikken opnås et samlet overblik over, hvilke konsekvenser budgetterne for selvstyre og kommuner har for den offentlige økonomi. Statistikken giver samtidig mulighed for at analysere detaljer i budgetmaterialet. Det er muligt at få adgang til yderligere detaljer, fx budgetter for enkelte kommuner, hvilket sker ved henvendelse til Grønlands Statistik på almindelige servicevilkår.

### *Kilder, begreber og retningslinjer*

Kildemateriale bag statistikken gennemgås i kapitel 4, mens begreber og retningslinjer ifølge de internationale nationalregnskabssystemer gennemgås i kapitel 5. Samtidig gennemgås de tabelopstillinger der anvendes i nærværende publikation, og hvorefter de offentlige udgifter og indtægter opgøres efter reale transaktionstyper (den realøkonomiske fordeling), samt efter formål (funktionel fordeling). I afsnittet om begreber og retningslinjer findes en grundig gennemgang af de to fordelinger bl.a. den nye funktionelle fordeling COFOG.

### *Tabelfafsnit*

Publikationen afrundes i kapitel 6 med et tabelfafsnit. Tabellerne i kapitel 6 er detaljerede udgaver af de mindre oversigter i analysen i kapitel 2-3.

### *Mere information*

Detaljerede elektroniske oplysninger om Grønlands offentlige finanser offentliggøres i Grønlands Statistikbank på [www.stat.gl](http://www.stat.gl).

## 2. Kommunale budgetter 2011

*Bloktilskud reduceres* Selvstyret indgik den 9. november 2010 aftale med Kommuners Landsforening, Kanukoka om bloktilskud til kommunerne i budgetåret 2011. Ifølge aftalen modtager kommunerne et bloktilskud på 741 mio. kr. i 2011. Bloktilskuddet reduceres med 48 mio. kr. i forhold til budgettet 2010, hvor det samlede bloktilskud var 789 mio. kr.

*Større drifts- og anlægsudgifter ...* Den kommunale sektor arbejder i 2011 med et drifts- og anlægsbudget på 4.553 mio. kr. eller 4,6 mia. kr., jf. oversigt 1. De samlede udgifter forventes dermed at stige i forhold til budgetåret 2010. I forhold til det seneste regnskabsår 2009 forventes de samlede drifts- og kapitaludgifter at stige med 7,2 pct.

Anlægsbudgetterne for 2010 og 2011 mangler detaljeringsgrad fx er det ikke muligt at identificere kapitaloverførsler til opførelse af private andelsboliger, jf. tabel 1. At de samlede kommunale investeringstilskud og kapitaloverførsler for 2011 alligevel ligger på niveau med 2009, skyldes at kommunerne samlet budgetterer med en tilbageførsel af personlig indkomstskat på ca. 58 mio. kr.

*... og stigende skatteindtægter* De samlede kommunale indtægter budgetteres til 4.526 mio. kr. i 2011. Finansieringen af de kommunale aktiviteter sker primært via indkomstskat samt tilskud fra Selvstyret. I 2011 forventes de løbende indkomst- og formueskatter at udgøre 1.918 mio. kr. svarende til 42,4 pct. af de samlede kommunale indtægter. De samlede overførsler fra selvstyret udgør 2.288 mio. kr. i 2011, hvilket svarer til 50,6 pct. af de samlede kommunale indtægter.

*... Men samlet drifts- og kapitalunderskud* I 2011 forventes et samlet drifts- og kapitalunderskud på 27 mio. kr. I henhold til internationale retningslinjer er kommunale kapitaltilskud til egne kvasiselskaber ikke medregnet i statistikken, jf. afsnit 5.2. Drifts- og kapitalunderskuddet i de offentlige finanser må derfor ikke forveksles med DAU-saldoen i de egentlige kommunale budgetter.

Oversigt 1. Realøkonomisk fordeling for den kommunale sektor. Årets priser

	2007	2008	2009	2010*	2011*
	Mio. kr.				
1. Driftsudgifter .....	3.500	3.670	3.893	3.895	4.198
1.1 Konsum i alt .....	2.555	2.677	2.844	2.823	3.105
1.2 Løbende overførsler .....	945	993	1.049	1.072	1.093
2. Kapitaludgifter .....	207	299	355	275	355
2.1 Kapitalakkumulation .....	166	239	310	275	297
2.2 Kapitaloverførsler .....	42	61	45	-	58
<b>A. Udgifter i alt .....</b>	<b>3.707</b>	<b>3.969</b>	<b>4.248</b>	<b>4.170</b>	<b>4.553</b>
3. Driftsindtægter .....	3.745	3.850	3.982	4.109	4.423
3.1 Erhvervsindtægter .....	264	285	285	283	296
3.2 Formueindtægter .....	55	51	25	52	24
3.3 Løbende skatter .....	1.724	1.709	1.845	1.823	1.918
3.4 Andre løbende overførsler .....	1.702	1.805	1.827	1.951	2.186
4. Kapitalindtægter .....	176	183	219	156	103
<b>B. Indtægter i alt .....</b>	<b>3.921</b>	<b>4.033</b>	<b>4.201</b>	<b>4.265</b>	<b>4.526</b>
<b>C. Driftsoverskud (3-1) (bruttoopsparing) ..</b>	<b>245</b>	<b>181</b>	<b>89</b>	<b>214</b>	<b>225</b>
<b>D. Drifts- og kapitaloverskud (B-A) (fordringerhvervelse, netto) .....</b>	<b>213</b>	<b>64</b>	<b>-47</b>	<b>94</b>	<b>-27</b>

Note: Budgettal er angivet med en stjerne. Opgørelsen er konsolideret. Det betyder, at overførsler til de kommunale kvasiselskaber, i henhold til ENS 1995, er fjernet. Kapitaltilskud i 2011 på 88 mio. kr. til egne kommunale kvasiselskaber er dermed ikke indeholdt i statistikken. Oversigt 1 er et uddrag af tabel 1 og tabel 2 i tabelafsnittet.

I oversigt 2 vises de kommunale drifts- og anlægsudgifter i henhold til den funktionelle fordeling, hvor udgifter og indtægt fordeles efter formål. For et fuldt indblik i den kommunale sektors udgifter efter den funktionelle fordeling henvises til tabel 3 i tabelafsnittet.

**Social beskyttelse** udgør 50 pct. ... Social beskyttelse er det største område i kommunerne, og omfatter udgifter til sociale velfærdsforanstaltninger som forsorg for familier, børn og unge, handicappede og ældre, herunder institutioner, boliger, forebyggelse mm. samt en række kontante ydelser ved sygdom, invaliditet og arbejdsløshed samt ydelser til boligsikring, revalidering, social førtidspension, pension mm. I 2011 forventes udgifterne til social beskyttelse at udgøre 2.286 mio. kr. svarende til 50 pct. af de samlede udgifter.

Med en samlet andel på 70 pct. er udgifter til alderdomssikring samt forsorg for familie og børn de største områder under social beskyttelse, jf. tabel 3. Udgifter til sygdom og invalidisering anløber 422 mio. kr. i 2011 svarende til 19 pct. af de samlede udgifter vedr. social beskyttelse. Udgifterne vedr. sygdom og invalidisering forventes dermed mere end fordoblet i forhold til regnskabet for 2009. De øgede bevillinger skyldes overvejende, at handicapområdet med virkning fra den 1. januar 2011 er udlagt til kommunerne, som samtidig er tilført yderligere midler fra selvstyret til drift af handicapinstitutioner mm.

... Flere penge til kommunale skoler Undervisning er et andet stort kommunalt anliggende. Udgifter til undervisning omfatter drift af kommunale skoler, ungdomsskoler, kollegier og skolehjem samt uddannelsesstøtte. I 2011 anvendes 888 mio. kr. til undervisning.

Udgifter til generelle offentlige tjenester omfatter udgifter til drift af den kommunale forvaltning, kommunal- og bygdebestyrelse, afholdelse af valg samt kommissioner, råd og nævn mm. I 2011 udgør udgifterne til generelle offentlige tjenester 643 mio. kr. svarende til 14 pct. af de samlede kommunale udgifter. Det er en stigning på 5,4 pct. i forhold til 2009.

**Miljøbeskyttelse** Under kategorien *Miljøbeskyttelse* samles udgifter vedr. indsamling, behandling og bortskaffelse af affald og spildevand, drift af forbrændingsanlæg, modtagestationer for miljøfarligt affald mm. De samlede udgifter til miljøbeskyttelse forventes at være på 78 mio. kr. i 2011. Udgifterne til miljøbeskyttelse er reduceret i forhold til budgettet for 2010, - men på niveau med regnskabet for 2009.

**Oversigt 2. Funktionel fordeling af drifts- og kapitaludgifter for den kommunale sektor. Årets priser**

	2007	2008	2009	2010*	2011*
	Mio. kr.				
<b>Udgifter i alt</b> .....	<b>3.707</b>	<b>3.969</b>	<b>4.248</b>	<b>4.170</b>	<b>4.553</b>
<b>Overordnede offentlige tjenester</b> .....	<b>589</b>	<b>613</b>	<b>651</b>	<b>606</b>	<b>687</b>
1 Generelle offentlige tjenester .....	543	569	610	565	643
2 Forsvar .....	-	-	-	-	-
3 Offentlig orden og sikkerhed .....	45	44	42	41	45
<b>Økonomi og miljø</b> .....	<b>257</b>	<b>279</b>	<b>223</b>	<b>315</b>	<b>308</b>
4 Økonomiske anliggender .....	180	201	145	228	230
5 Miljøbeskyttelse .....	78	78	78	87	78
<b>Samfundsmæssige og sociale forhold</b> ....	<b>2.657</b>	<b>2.857</b>	<b>3.151</b>	<b>3.030</b>	<b>3.327</b>
6 Boliger og offentlige faciliteter .....	93	153	231	72	39
7 Sundhedsvæsen .....	-	-	-	-	-
8 Fritid, kultur og religion .....	119	123	117	119	114
9 Undervisning .....	784	812	877	905	888
10 Social beskyttelse .....	1.662	1.769	1.926	1.934	2.286
<b>Andre poster</b> .....	<b>204</b>	<b>221</b>	<b>223</b>	<b>220</b>	<b>231</b>
11 Ikke-funktionsfordelte udgifter .....	204	221	223	220	231

Note: Budgettal er angivet med \*. Opgørelsen er konsolideret. Det betyder, at overførsler til de kommunale kvasiselskaber, i henhold til ENS 1995, er fjernet. Kapitaltilskud i 2011 på 88 mio. kr. til egne kommunale kvasiselskaber er dermed ikke indeholdt i statistikken. Oversigt 2 er et uddrag af tabel 3 i tabelafsnittet.

### 3. Selvstyrets budgetter 2011

*Lavere udgifter ...* Selvstyret arbejder i 2011 med et drifts- og kapitalbudget på 6.064 mio. kr. eller 6 mia. kr. De samlede udgifter reduceres således i forhold til budgetåret 2010. I forhold til det seneste regnskabsår 2009 er der tale om en reduktion på 3,9 pct.

*... og stigende indtægter* De samlede indtægter forventes at stige til 6.393 mio. kr. i 2011. Finansieringen af selvstyrets aktiviteter sker primært via indkomst- og formueskatter samt bloktilskuddet fra den danske stat. I 2011 forventes løbende indkomst- og formueskatter på 1.353 mio. kr. samt produktions- og importskatter på 783 mio. kr. svarende til henholdsvis 21 og 12 pct. af de samlede indtægter. Indtægterne fra produktions- og importskatter forventes at stige med 10 pct. i forhold til regnskabet for 2009 primært som følge af indførelsen af afgifter på energiforbrug.

Med 3.870 mio. kr. og en andel på 61 pct. udgøres størstedelen af selvstyrets indtægter imidlertid af overførsler fra udlandet og den danske stat. Bloktilskuddet fra den danske stat udgør 3.533 mio. kr. i 2011. En betydelig del heraf føres videre til kommunerne. I 2011 overfører selvstyret således 2.288 mio. kr. i drifts- og kapitaltilskud til kommunerne.

*... samt et budgetoverskud på 329 mio. kr.* Selvstyret forventer et samlet drifts- og kapitaloverskud på 329 mio. kr. i 2011. I henhold til internationale retningslinjer medregnes kapitaltilskud til egne kvasiselskaber ikke i statistikken, jf. afsnit 5.2. Drifts- og kapitaloverskuddet i de offentlige finanser må derfor ikke forveksles med landskassens DAU-saldo.

DAU-saldoen; bundlinjen opgjort ifølge finansloven, viser i 2011 et underskud på 200 mio. kr. Forskellen i forhold til det opgjorte overskud i denne opgørelse kan primært henføres til anlægsudlån, udsponerede anlægsreserver, afdrag mv. Disse poster påvirker DAU-saldoen, men indgår ikke på resultatsiden i en statistik over selvstyrets offentlige finanser, jf. afsnit 5.2. I 2011 forventes anlægsudlån på i alt 599 mio. kr. samt udsponerede anlægsreserver på 117 mio. kr.

#### Oversigt 3. Realøkonomisk fordeling for den selvstyrede sektor. Årets priser

	2007	2008	2009	2010*	2011*
	Mio. kr.				
1. Driftsudgifter .....	5.312	5.649	5.896	5.933	5.874
2. Kapitaludgifter .....	437	436	411	228	190
2.1 Kapitalakkumulation .....	122	92	123	51	87
2.2 Kapitaloverførsler .....	315	344	288	177	103
<b>A. Udgifter i alt .....</b>	<b>5.749</b>	<b>6.085</b>	<b>6.307</b>	<b>6.161</b>	<b>6.064</b>
3. Driftsindtægter .....	5.922	6.112	6.195	6.313	6.393
3.1 Erhvervsindtægter .....	204	210	214	172	180
3.2 Formueindtægter .....	283	228	277	208	207
3.3 Produktions- og importskatter .....	692	720	709	746	783
3.4 Løbende skatter .....	1.200	1.305	1.207	1.363	1.353
3.5 Andre løbende overførsler .....	3.543	3.649	3.787	3.824	3.870
4. Kapitalindtægter .....	-	-	-	-	-
<b>B. Indtægter i alt .....</b>	<b>5.922</b>	<b>6.112</b>	<b>6.195</b>	<b>6.313</b>	<b>6.393</b>
<b>C. Driftsoverskud (3-1) (bruttoopsparing) ..</b>	<b>609</b>	<b>463</b>	<b>299</b>	<b>379</b>	<b>519</b>
<b>D. Drifts- og kapitaloverskud (B-A) (fordringserhvervelse, netto) .....</b>	<b>173</b>	<b>27</b>	<b>-113</b>	<b>151</b>	<b>329</b>

Note: Budgettal er angivet med \*. Opgørelsen er konsolideret. Det betyder, at overførsler til de selvstyrejede kvasiselskaber, i henhold til ENS 1995, er fjernet. Kapitaltilskud i 2011 på 11 mio. kr. til selvstyrets egne kvasiselskaber er dermed ikke indeholdt i statistikken.

I oversigt 4 vises selvstyrets drifts- og anlægsudgifter i henhold til den funktionelle fordeling, hvor udgifter og indtægt fordeles efter formål. For et fuldt indblik i den selvstyrede sektors udgifter efter den funktionelle fordeling henvises til tabel 5 i tabelafsnittet.

**Undervisning** Undervisning er selvstyrets største indsatsområde. Udgifter til undervisning udgør 1.401 mio. kr. i 2011. Det svarer til 23,1 pct. af de samlede udgifter. Heraf overføres en stor del til drift og vedligeholdelse af de kommunale skoler samt Piareersarfiit. Derudover afholder selvstyret udgifter til egne skoler, efteruddannelse, pædagogisk center, drift af institutioner under videregående og erhvervsmæssige uddannelser, universitetsparken Ilimmarfik, elevindkvartering, Center for Arktisk Teknologi, efteruddannelse af faglærere, uddannelsesstøtte mm.

**... og social beskyttelse** Udgifterne til social beskyttelse udgør 1.378 mio. kr. svarende til 22,7 pct. af de samlede udgifter. Udgifterne anvendes til forsorg for familier, børn og unge, handicappede og ældre, herunder institutioner, boliger, forebyggelse mm. samt en række kontante ydelser til underholdsbidrag, dagpenge ved barsel, boligsikring, revalidering, bekæmpelse af sæsonledighed, social førtidspension, pension mm.

**Økonomiske anliggender** På det erhvervsøkonomiske område indtager selvstyret en aktiv rolle for virksomheder beskæftiget med handel og service og turisme samt primær-erhvervene fiskeri og fangst samt landbrug. Udgifterne til erhvervsøkonomiske forhold anløber 701 mio. kr. i 2011 svarende til 12 pct. af de samlede udgifter. Det er en stigning i forhold til budgettet for 2010, men et fald i forhold til alle tidligere år i oversigten.

Oversigt 4. **Funktionel fordeling af drifts- og kapitaludgifter for den selvstyrede sektor. Årets priser**

	2007	2008	2009	2010*	2011*
	Mio. kr.				
<b>Udgifter i alt</b> .....	<b>5.749</b>	<b>6.085</b>	<b>6.307</b>	<b>6.161</b>	<b>6.064</b>
<b>Overordnede offentlige tjenester</b> .....	<b>820</b>	<b>943</b>	<b>931</b>	<b>1.008</b>	<b>894</b>
1 Generelle offentlige tjenester .....	820	943	931	1.008	894
2 Forsvar .....	-	-	-	-	-
3 Offentlig orden og sikkerhed .....	-	-	-	-	-
<b>Økonomi og miljø</b> .....	<b>757</b>	<b>749</b>	<b>778</b>	<b>751</b>	<b>768</b>
4 Økonomiske anliggender .....	731	718	736	685	701
5 Miljøbeskyttelse .....	26	31	43	66	66
<b>Samfundsmæssige og sociale forhold</b> .....	<b>4.024</b>	<b>4.233</b>	<b>4.436</b>	<b>4.242</b>	<b>4.234</b>
6 Boliger og offentlige faciliteter .....	284	286	290	98	46
7 Sundhedsvæsen .....	999	1.116	1.192	1.161	1.211
8 Fritid, kultur og religion .....	179	187	191	192	198
9 Undervisning .....	1.272	1.350	1.414	1.447	1.401
10 Social beskyttelse .....	1.290	1.294	1.349	1.343	1.378
<b>Andre poster</b> .....	<b>148</b>	<b>161</b>	<b>162</b>	<b>160</b>	<b>168</b>
11 Ikke-funktionsfordelte udgifter .....	148	161	162	160	168

Note: Budgettal er angivet med \*. Opgørelsen er konsolideret. Det betyder, at overførsler til de selvstyrejede kvasiselskaber, i henhold til ENS 1995, er fjernet. Kapitaltilskud i 2011 på 11 mio. kr. til selvstyrets egne kvasiselskaber er dermed ikke indeholdt i statistikken. Oversigt 4 er et uddrag af tabel 6 i tabelafsnittet.

## 4. Kilder

Statistikken over de offentlige finanser bygger på en række kilder, der bearbejdes og sammenstykkedes til en samlet og fuldt dækkende opgørelse over Grønlands offentlige økonomi. Hovedkilderne er de kommunale regnskaber og budgetter samt Landskassens regnskab og budget. Endvidere anvendes en række virksomhedsregnskaber. I tilfælde hvor primærstatistiske data ikke foreligger, anvendes såkaldte imputationer. Det gælder fx opgørelsen af forbrug af fast realkapital. Budgetter vedrørende de danske ministeriers udgifter vedrørende Grønland er ikke inddraget i denne publikation.

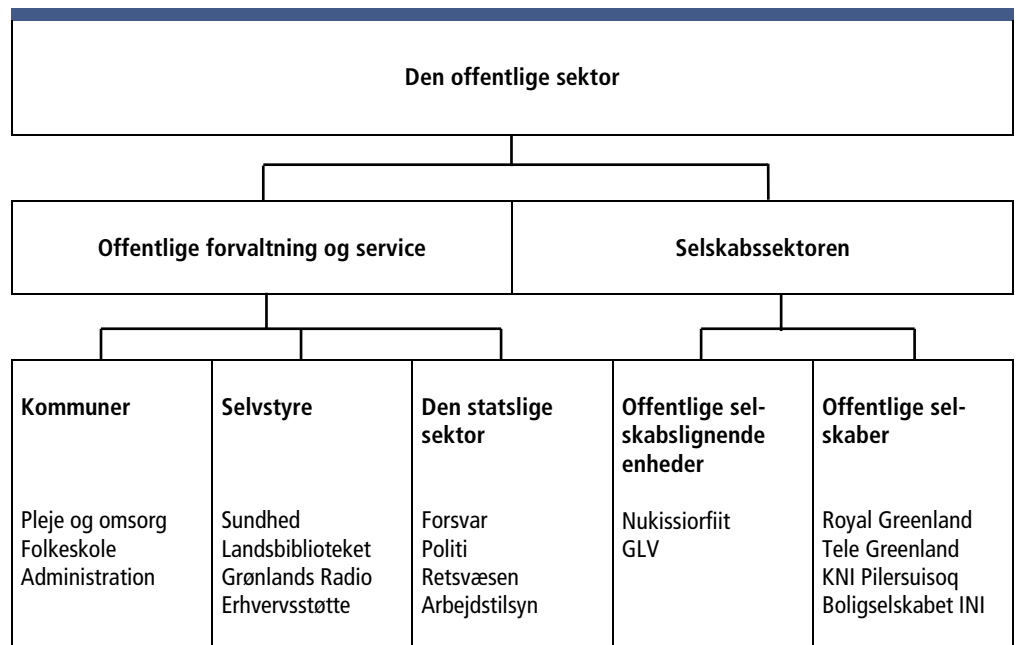
Ved behandling af selvstyrets budget for regnskabsåret 2011 har det ikke været muligt at fordele driftsudgifterne efter den realøkonomiske fordeling. Dette skyldes, at Landskassens budget udarbejdes med et kon-toniveau på kun seks cifre i stedet for de ti cifre, der anvendes i regnskabet. Budgettet manglede derfor de nødvendige informationer til at foretage realøkonomisk fordeling af driftsudgifterne.

## 5. Begreber og retningslinjer

Statistikken opgøres i henhold til retningslinjerne beskrevet i de internationale nationalregnskabsmanualer, dvs. *System of National Accounts 1993 (SNA 93)* og *Det Europæiske Nationalregnskabssystem (ENS 1995)*. Det danske statistiksystem over de offentlige finanser har været en væsentlig inspirationskilde for nærværende statistik.

Ved analyse af den offentlige økonomi er det vigtigt at holde sektorafgrænsningen klar. Sammenhængen mellem de enkelte sektorer er illustreret i nedenstående figur, der danner udgangspunkt for gennemgangen i de følgende afsnit. De i figuren anførte eksempler er ikke udtømmende.

Figur 2. Den offentlige sektor





## 5.1 Offentlig forvaltning og service

<i>Ikke-markedsmæssige offentlige tjenester</i>	Den offentlige forvaltning og servicesektor omfatter myndigheder og institutioner, der overvejende producerer ikke-markedsmæssige offentlige tjenester til kollektivt forbrug, foretager omfordelinger af samfundets indkomster og formuer, samt generelt søger at fremme den økonomiske udvikling. Ved ikke-markedsmæssige tjenester forstås de tjenester, der aktivt kontrolleres af offentlige myndigheder, og som stilles gratis til rådighed for offentligheden.
<i>Finansiering via skatter og afgifter</i>	Finansieringen af den offentlige forvaltning og servicesektor sker hovedsageligt gennem opkrævning af skatter og afgifter, til en mindre grad også gennem salg af varer og tjenester eller brugerbetaling fx i daginstitutioner.
<i>Tre offentlige delsektorer</i>	Offentlig forvaltning og service i Grønlands opdeles i tre delsektorer: <ul style="list-style-type: none"><li>• Den kommunale sektor</li><li>• Den selvstyrede sektor</li><li>• Den statslige sektor i Grønland</li></ul>
<i>Kangerlussuaq og Pituffik</i>	<i>Den kommunale sektor</i> er en samlet opgørelse af de offentlige finanser i de grønlandske kommuner. Pituffik – et område udenfor den kommunale inddeling – falder ind under den selvstyrede sektor. Kangerlussuaq behandles tilsvarende i perioden 1999-2001. Siden januar 2002 er administrationen af Kangerlussuaq samt finansieringen heraf varetaget som en bygd under Qeqqata Kommunia den tidl. Sisimiut kommune.
<i>Den statslige sektor og den danske stat</i>	Der skelnes mellem <i>den statslige sektor i Grønland</i> og <i>den danske stat</i> . Bloktilskuddet fra den danske stat til selvstyret indgår således i statistikken som en indtægt for selvstyret, men <i>ikke</i> som en udgift for <i>den statslige sektor i Grønland</i> .
<i>Kun statslige udgifter afholdt i eller ved Grønland medtages</i>	<i>Den statslige sektor i Grønland</i> omfatter økonomisk aktivitet på områder, der stadig varetages og finansieres direkte af den danske stat. I den forbindelse bør det bemærkes, at de danske ministeriers opgørelse af udgifter i forbindelse med Grønland ofte medtager samtlige udgifter vedrørende Grønland, herunder også udgifter afholdt i Danmark. I henhold til gældende internationale retningslinjer medtages i statistikken over Grønlands offentlige finanser imidlertid kun udgifter, der er afholdt <i>i eller ved</i> Grønland.

## 5.2 Den offentlige del af selskabssektoren

Et særligt træk ved Grønland er det store offentlige engagement i erhvervslivet. I henhold til de internationale retningslinjer foretages en opdeling af selskaberne, idet der skelnes mellem 1) selskaber, der er en del af offentlig forvaltning og service, 2) offentlige selskabslignende enheder (kvasiselskaber) samt 3) offentlige selskaber.

<i>Selskaber under forvaltningen</i>	Et selskab regnes <i>som en del af forvaltningen</i> , såfremt en større del af driftsudgifterne dækkes ved salg af varer og tjenester, dog mindre end 50 pct. Selskabets driftsudgifter indgår som en del af det offentlige konsum opsplittet i aflønning af ansatte og forbrug i produktionen, mens selskabets indtægter indgår som salg af varer og tjenester. Eksempler på sådanne selskaber er Kanukoka, Asiaq/Misissueqqaarnerit (Grønlands Forundersøgelser) og Kalaallit Nunaata Radioa (KNR).
<i>Offentlige kvasiselskaber</i>	<i>Offentlige selskabslignende enheder</i> er enheder organiseret under Selvstyret eller kommuner, og hvor <i>mere end 50 pct.</i> af de løbende driftsudgifter dækkes gennem salg af varer og tjenesteydelser på markedsmæssige vilkår. De benævnes ofte som offentlige kvasiselskaber. I den selvstyrede sektor betragtes henholdsvis Nukissiorfiit (Ener-

giforsyningen) og Mittarfeqarfiit (Grønlands Lufthavnsvæsen) som offentlige kvasiselskaber<sup>1</sup>.

*Offentlige selskaber* Offentlige selskaber ejes og/eller kontrolleres af det offentlige, fx gennem aktiemajoritet, og er som regel organiseret som privatretlige enheder. Eksempler på sådanne selskaber er Royal Greenland A/S, KNI Pilersuisoq A/S, Tele Greenland A/S, Royal Arctic Line A/S, A/S Boligselskabet INI, Great Greenland A/S.

*Overskud og subsidier* Offentlige kvasiselskaber og offentlige selskaber er ikke direkte omfattet af statistikken over offentlig forvaltning og service, da disse enheder efter nationalregnskabs retningslinjer indgår i selskabssektoren. I det omfang offentlig forvaltning og service dækker sådanne selskabers løbende driftsunderskud registreres nettoudgiften dog som subsidier. På samme måde vil overførsler af eventuelle overførte overskud til offentlig forvaltning og service fra sådanne selskaber registreres som overført formueindkomst.

*Kapitaltilskud* I henhold til de internationale retningslinjer skal kapitaltilskud til offentlige kvasiselskaber *ikke* medtages i en statistik over offentlige finanser, med mindre der er tale om kapitaloverførsler til et kvasiselskab organisatorisk placeret i en anden delsektor end tilskudsyderen. Således inkluderes eksempelvis kapitaltilskud fra selvstyret til de kommunalt ejede elværker, mens selvstyrets tilskud til egne kvasiselskaber som Nukissiorfiit (Grønlands Energiforsyning) udelades. Rationalet herfor er, at kapitaloverførsler til kvasiselskaber organiseret i samme offentlige delsektor som tilskudsyderen betragtes som erhvervelse af ejerandelsbeviser, og dermed som en finansiel forskydning. Såfremt et offentligt kvasiselskab sælges eller privatiseres, betragtes det som en afhændelse af ejerandelsbeviser, hvorfor indtægter fra salget heller ikke indgår i statistikken.

*Kapitaltilskud  
På 99 mio. kr. holdes  
udenfor statistikken* Konkret betyder det, at kapitaltilskud til offentlige kvasiselskaber på 99 mio. kr. i 2011 ikke medtages i statistikken over Grønlands offentlige budgetter. Heraf overføres 92,4 mio. kr. til forbedring og udvidelse af den offentlige ejede del af boligmassen, mens Mittarfeqarfiit (Grønlands Lufthavnsvæsen) modtager 6,3 mio. kr. i kapitaltilskud af selvstyret til udbygning af landingsbaner mm.

### 5.3 Realøkonomisk fordeling

Den realøkonomiske fordeling af offentlige udgifter og indtægter har som formål at opdele aktiviteterne efter den måde, hvorpå ressourceallokeringen i økonomien påvirkes. Den realøkonomiske fordeling er forholdsvis entydig og derfor velegnet til sammenligning af sektoren for offentlig forvaltning og service på tværs af lande samt over tid.

Overordnet skelnes der mellem *driftsudgifter* og *kapitaludgifter*. Driftsudgifter er udgifter, der vedrører selve driften af den offentlige forvaltning og den deraf følgende produktion af varer og tjenesteydelser. Kapitaludgifter er udgifter, der vedrører investeringer og udbygning af kapitalapparatet i form af bygninger, maskiner o.l.

*Driftsudgifter* Driftsudgifter opdeles på *konsum* og *overførsler*, idet

- *konsum* er udgifter til forbrugs- og investeringsaktivitet, hvor det offentlige umiddelbart lægger beslag på ressourcer (varer, tjenester og arbejdskraft) i den private sektor, og herved bidrager til den samlede indkomstdannelse i samfundet.

<sup>1</sup> Eksempler på størrelsen af subsidier i forhold til samlede indtægter: Nukissiorfiit (Energiforsyningen) 4 pct. og Mittarfeqarfiit (Grønlands Lufthavnsvæsen) 10 pct. Disse størrelser svinger fra år til år, dog uden at komme i nærheden af 50 pct. grænsen.

- *overførsler* er omfordelende aktiviteter fx folkepension, hvortil der ikke knyttes ressourcer, men hvor der sker en omfordeling af formuer og indkomster mellem økonomiens forskellige sektorer.

*Kapitaludgifter* Kapitaludgifter opdeles på *kapitalakkumulation* og *kapitaloverførsler*, idet

- *kapitalakkumulation* er den offentlige forvaltning og servicesektors opbygning af kapitalapparatet i form af nyinvesteringer samt bygge- og anlægsudgifter.
- *kapitaloverførslerne* er investeringstilskud og overførsler øremærket for anlægsudgifter til andre offentlige delsektorer og virksomheder.

Sammenfattende haves således:

$$\begin{array}{r}
 \text{Konsum} \\
 + \text{ Overførsler} \\
 \hline
 = \text{ Driftsudgifter} \\
 \\
 \text{Kapitalakkumulation} \\
 + \text{ Kapitaloverførsler} \\
 \hline
 = \text{ Kapitaludgifter} \\
 \\
 \text{Driftsudgifter} \\
 + \text{ Kapitaludgifter} \\
 \hline
 = \text{ Drifts- og kapitaludgifter i alt}
 \end{array}$$

### 7.3.1 Realøkonomiske udgiftsposter

Nedenfor følger en gennemgang af posterne i den realøkonomiske opstilling af de offentlige udgifter og indtægter.

#### 1. Aflønning af ansatte

Omfatter alle betalinger og ydelser fra offentlige arbejdsgivere som betaling for ansattes arbejde, herunder også naturalieydelser som fx fri bolig, bil, telefon. Omfatter også bidrag til sociale sikringsordninger som fx pensionsbidrag.

#### 2. Forbrug af fast realkapital

Omfatter et skøn over værdiforringelsen af kapitalapparatets værdi pga. økonomisk forældelse og fysisk nedslidning af fx maskiner. Begrebet må ikke forveksles med afskrivninger i fx skattemæssig henseende.

#### 3. Forbrug i produktionen

Omfatter udgifter til køb af varer og tjenester, herunder også ekstern konsulent-hjælp, der forbruges/benyttes i produktionen af offentlige ydelser.

#### 4. Sociale overførsler i naturalier

Ydelser, der produceres af private, men som købes af det offentlige og stilles til rådighed for brugerne fx gratis udlevering af medicin. Der er p.t. ikke tilstrækkelig information for opgørelse af sociale overførsler i naturalier i Grønland.

#### 5. Salg af varer og tjenester

Omfatter brugerbetaling, salg af brugt inventar, salg af konsulentydelse til private eller andre sektorer, m.v. Der er kun tale om salg af varer/tjenester, hvor der foreligger betaling og hvor køberen kan siges at indgå i transaktionen frivilligt – ellers er der tale om en skat. Offentlige kvasiselskaber eller offentlige selskabers salg af varer produceret på markedsvilkår er *ikke* medregnet i denne kategori.

#### 6. Konsum i alt

Da det offentlige tjenesteydelser stilles så godt som gratis til rådighed for befolkningen, foreligger der ingen priser til at værdiansætte produktionen med. I praksis måles værdien af konsumet derfor som summen af omkostninger der er medgået med fradrag af indtægter fra salg af varer og tjenester:

	Aflønning af ansatte
+	Forbrug af fast realkapital
+	Forbrug i produktionen
+	<u>Sociale overførsler i naturalier</u>
-	<u>Salg af varer og tjenester</u>
=	<u>Konsum</u>

#### 7. Renter m.v.

Renteudgifter på offentlig gæld og kurstab på udstedte obligationer fordeles ud over lånets løbetid og disse andele tillægges løbende i opgørelsen af årets renteudgifter, således at der fås en retvisende billede af det offentlige samlede låneomkostninger.

#### 8. Subsidier

Omfatter de løbende overførsler i form af driftstilskud, som den offentlige forvaltning og servicesektor overfører til producenter af markedsmæssige ydelser, med henblik på at skabe arbejdspladser, samt påvirke priser og/eller lønninger.

*Til offentlige kvasiselskaber:* Omfatter subsidier til de offentlige kvasiselskaber til dækning af løbende driftsunderskud.

*Til andre selskaber:* Subsidier til offentlige og private selskaber til dækning af løbende driftsunderskud.

#### 9. Andre løbende overførsler

Løbende overførsler til andre offentlige delsektorer, husholdninger, private non-profit institutioner Og til udlandet.

*Til andre offentlige delsektorer:* Her er tale om selvstyrets bloktilskud til kommunerne. Bloktilskuddet fra den danske stat er ikke indregnet her, da der som nævnt skelnes mellem *den danske stat*, og *den statslige sektor i Grønland*.

*Til sociale kasser og fonde:* Der er tale om enheder der leverer sociale ydelser, fx dagpenge, og hvor ansvaret for bidrag hertil og udbetalinger påhviler offentlig forvaltning og service. Ofte er det et lovkrav for store dele af befolkningen at indbetale til sådanne ordninger. Sociale kasser og fonde findes p.t. ikke i Grønland.

*Til husholdninger:* Primært sociale overførsler som pensioner, arbejdsløsheds-, syge- og barselsdagpenge, boligydelse, SU samt sociale sikringsydelse.

*Til private nonprofit institutioner rettet mod husholdninger:* Primært tilskud til interesseorganisationer, herunder faglige organisationer, hvor husholdningers interesser tilgodeses.

#### 10. Løbende overførsler i alt

Summen af udgiftsposterne 7-9.

#### 11. Driftsudgifter i alt

Summen af udgiftsposterne 1-9.

#### 12. Faste nyinvesteringer

Omfatter erhvervelse af fast realkapital med en forventet levetid på over ét år, fx maskiner og bygninger. Kategorien omhandler især forbrændingsanlæg, samt veje, havne og broer, der ejes af offentlige forvaltning og service.

#### 13. Køb af bygninger o.a. eksisterende investeringsgoder i øvrigt

Køb af ejendomme, hvor det vigtigste element er eksisterende bygninger og anlæg. Opgøres netto, med udgifter til køb af bygninger o.a., fratrukket indtægter ved salg af andre bygninger.

#### 14. Lagerændring

Offentlige forvaltning og service har pr. definition kun strategiske lagre fx nødhjælpslagre eller interventionslagre som overskudslagre. Alle andre køb af varer forbruges pr. definition straks og betragtes som forbrug i produktionen. Størrelsen opgøres netto som indkøb til lager fratrukket forbrug fra lager.

#### 15. Køb af jord og rettigheder

Køb af ejendomme (ikke medregnet bygninger og anlæg beliggende på grunden – disse hører under *køb af bygninger o.a.*). Medregnet her er også køb af rettigheder fx patenter, ophavsrettigheder og varemærker. Størrelsen opgøres netto fratrukket indtægt ved salg af tilsvarende.

#### 16. Kapitalakkumulation i alt

Summen af udgiftsposterne 12-15.

#### 17. Investeringstilskud og kapitaloverførsler i øvrigt

Overførsler, der er øremærkede, såsom hel eller delvis finansiering af nyinvesteringer, herunder kompensation for ødelæggelse eller beskadigelse ved naturkatastrofer o.l.

### 7.3.2 Realøkonomiske indtægtsposter

#### 1. Bruttoestindkomst

Den del af bruttofaktorindkomsten ved produktionen af offentlige ydelser, der tilfalder den offentlige forvaltning og servicesektor. Da den offentlige produktionsværdi opgøres fra omkostningssiden, svarer bruttoestindkomsten pr. definition til forbruget af fast realkapital i den offentlige forvaltning og service:

	Aflønning af ansatte
+	Forbrug af fast realkapital
+	Forbrug i produktionen
+	Produktionsværdi
-	Forbrug i produktionen
=	Bruttofaktorindkomst
-	Forbrug af fast realkapital
=	Bruttoestindkomst

#### 2. Udtræk af indkomst fra offentlige kvasiselskaber

Udbytte fra de udbyttegivende offentlige kvasiselskaber.

Bemærk, at det kun er de udbyttegivende kvasiselskaber, der posteres i denne kategori: Underskudsgivende offentlige kvasiselskaber posteres på udgiftssiden, under *Subsidier til offentlige kvasiselskaber*.

#### 3. Renter samt udbytter

Renteindtægter samt udbytter fra de offentlige ejede aktieselskaber.

Bemærk, at subsidier til offentligt ejede aktieselskaber posteres på udgiftssiden, under *Subsidier til andre virksomheder*.

#### 4. Indtægter fra jord og rettigheder m.v.

Den indtægt, som det offentlige via sit ejerskab af jord og rettigheder fx patenter får som modydelse for overdragelse af brugsretten.

#### 5. Produktions- og importskatter (indirekte skatter)

Skatter og afgifter, der pålægges produktionen og importen af varer og tjenester. Her medtages to underpunkter: *Importskatter* (told) er den største enkeltpost, mens *Ensfragtafgift*, der finansierede ensprissystemet, medtages for belysning af dette særlige grønlandske forhold.

6. Løbende indkomst- og formueskatter (direkte skatter)

Alle obligatoriske betalinger, som det offentlige regelmæssigt opkræver af selskaber og husholdninger; personlige indkomstskatter, selskabsskatter, samt afgifter på køretøjer, herunder snescootere.

7. Obligatoriske bidrag til sociale sikringsordninger

Findes p.t. ikke i Grønland.

8. Frivillige bidrag til sociale sikringsordninger

Findes p.t. ikke i Grønland.

9. Imputerede bidrag til sociale sikringsordninger

Findes p.t. ikke i Grønland.

10. Andre løbende overførsler:

Obligatoriske løbende bidrag fra andre offentlige delsektorer, andre indenlandske sektorer, samt udlandet. Det drejer sig primært om bloktilskud fra den danske stat til selvstyret, samt indtægter fra fiskerilicens i forbindelse med aftalen med EU.

11. Driftsindtægter i alt

Summen af indtægtsposterne 1-10.

12. Kapitalskatter

Skatter på formue og ejendom. Findes p.t. ikke i Grønland.

13. Andre kapitaloverførsler

Tilskud m.v. øremærket for afholdelse af anlægsudgifter.

## 7.4 Funktionel fordeling

Den funktionelle fordeling belyser det umiddelbare formål med de offentlige udgifter. Der anvendes den internationalt anerkendte klassifikation *Classification of Functions of Government*, COFOG. I opdelingen skelnes der overordnet mellem ti hovedgrupper af udgifter:

- Generelle offentlige tjenester
- Forsvar
- Offentlig orden og sikkerhed
- Økonomiske anliggender
- Miljøbeskyttelse
- Boliger og offentlige faciliteter
- Sundhedsvæsen
- Fritid, kultur og religion
- Undervisning
- Social beskyttelse

Hertil kommer gruppen *Andre poster*, der omfatter ikke-funktionsfordelte udgifter. De ikke-funktionsfordelte udgifter omfatter udelukkende afskrivninger på anlægsaktiver også kaldet forbrug af fast realkapital.

Nedenfor gennemgås den funktionelle fordeling med eksempler.

<i>Generelle offentlige tjenester</i>	1.1	Udøvende og lovgivende organer, skatte- og finansvæsen Udgifter til den centrale og generelle, politiske og økonomiske administration samt tilhørende enheder fx Landsstyret, Landstinget og Ombudsmandsinstitutionen.
	1.2	Økonomisk bistand til udlande Økonomisk støtte i kontanter eller naturalier til udlande.
	1.3	Generelle tjenester Personaletjenester, generelle statistiske tjenesteydelser (Grønlands Statistik), offentlige registre, drift af bygninger, offentligt drevne trykkerier, centraliserede databehandlingstjenester.
	1.4	Grundforskning og F&U inden for generelle offentlige tjenester Udgifter, lån og tilskud til grundforskning fx ASIAQ.
	1.5	Generelle offentlige tjenester mv. Udgifter til afholdelse af valg, folkeafstemninger, afskrivning på konsumposter.
	1.6	Transaktioner i forb. med offentlig gæld og overførsler af generel art Rentebetaling og emissionsomkostninger i forbindelse med offentlige lån. Overførsler af generel art mellem forskellige forvaltningsniveauer fx selvstyrets generelle overførsler til kommunerne.
<i>Forsvar</i>	2.1	Militært forsvar mv. Udgifter til det militære forsvar; Grønlands Kommando og Sirius-patruljen samt fiskeriinspektion.
	2.2	Civilforsvar Administration af civilforsvar samt støttetjenester for civilforsvar.
<i>Offentlig orden og sikkerhed</i>	3.1	Politi Udgifter til politi.
	3.2	Brandvæsen Udgifter til brandvæsen.
	3.3	Domstole Udgifter til retsvæsen.
	3.4	Fængsler Udgifter til fængsler og anstalter.
	3.5	Offentlig orden og sikkerhed mv. Andre udgifter til orden og sikkerhed m.v.
<i>Økonomiske anliggender</i>	4.1	Generelle anliggender inden for økonomi, handel og arbejdsmarked Udgifter vedr. eksportfremstød, handelspolitikker, generel regulering af monopoler, registrering af varemærker og ophavsret, vejrudsigt, styring af arbejdsmarked, generel erhvervsstøtte, arbejdsformidling, forbrugerinteresser,
	4.2	Landbrug, skovbrug, fiskeri og jagt Udgifter til kontrol, støtte og regulering af disse erhverv.
	4.3	Brændstof og energi Udgifter til kontrol og leverancer af el, varme og gas. Efterforskning af mineralolie- og naturgasforekomster mm.
	4.4	Råstofudvinding, fremstillingsvirk. og bygge- og anlægsvirksomhed Udgifter til kontrol, støtte og regulering af disse erhverv.

- 4.5 Transport, kommunikation og andre erhverv  
Drift, anlæg og vedligeholdelse af veje (herunder broer og tunneller), vandveje og havne (herunder istjeneste), jernbaner, lufttransport, samt anden transport (herunder kommunal drift af eller støtte til busselskaber).
- 4.6 F&U i emner inden for økonomi  
Udgifter til forskning og udviklingen inden for økonomiske anliggender.
- 4.7 Økonomiske anliggender mv.  
Øvrige udgifter til økonomiske anliggender fx generelle tilskud der ikke kan henføres til en af ovenstående sektorer.
- Miljøbeskyttelse*
  - 5.1 Affalds- og spildevandshåndtering, forureningsbekæmpelse  
Udgifter til indsamling, behandling og bortskaffelse af affald. Drift og anlæg af kloakeringssystemer og spildevandshåndtering. Udgifter til beskyttelse af atmosfæren, klimaet, jord og grundvand, forureningsbekæmpelse mm.
  - 5.2 Beskyttelse af biodiversitet og landskab  
Udgifter til beskyttelse af dyre- og planteliv samt landskaber.
  - 5.3 Miljøbeskyttelse mv.  
Øvrige udgifter til miljøbeskyttelse, generelle overførsler til miljøbeskyttelse.
- Boliger og offentlige faciliteter*
  - 6.1 Boligbyggeri  
Udgifter vedr. tilsyn, opretholdelse og forbedring af boligmassen, samt tilskud givet efter andre kriterier end husstandsindkomst boligbørnetilskud.
  - 6.2 Boliger og offentlige faciliteter  
By- og egnsudvikling: Udgifter til byggemodning, landmåling, planlægningsinstitutioner m.v. Konstruktion og vedligeholdelse af offentlige vandværker, taphuse, rørledninger m.v. Gadebelysning. Forskning og udvikling inden for boliger og offentlige faciliteter.
- Sundhedsvæsen*
  - 7.1 Medicinske produkter, apparater og udstyr  
Udgifter vedr. levering af farmaceutiske og medicinske produkter samt medicinsk udstyr som fx briller, høreapparater mm.
  - 7.2 Ambulant behandling  
Individuelle sundhedstjenester vedr. almen lægehjælp, speciallægehjælp, tandbehandling samt paramedicinske ydelser fx akupunktur, forpleje mm.
  - 7.3 Hospitalstjenester  
Individuelle sundhedstjenester, der falder ind under hospitalsvæsenet, pleje- og rekonvalescenthjem samt medicinske centre og fødeklinikker.
  - 7.4 F&U inden for sundhedsvæsen  
Udgifter vedr. forskning og udvikling inden for sundhedsvæsenet.
  - 7.5 Sundhedsvæsen mv.  
Øvrige udgifter vedr. drift af sundhedsvæsenet.
- Fritid, kultur og religion*
  - 8.1 Fritids- og sportstjenester  
Anlæg og vedligeholdelse af rekreative områder; sportspladser, legepladser samt tilskud til idrætsforeninger.
  - 8.2 Kulturtjenester  
Forsamlingshuse, biblioteker, museer, teatre, historiske bygninger, sangkor, kulturelle aktiviteter, radio og tv, aviser, pladeselskaber



- 8.3 Religiøse og andre organisationer  
Udgifter til drift af Folkekirken, tilskud til ungdoms- og sociale organisationer, fagforeninger, politiske partier mm.
- 8.4 Fritid, kultur og religion mv.  
Forvaltning, koordination og overvågning af overordnede politikker vedr. området. Øvrige udgifter til fritid, kultur og religion der ikke kan henføres til en af ovenstående sektorer.
- Undervisning*
  - 9.1 Folkeskolen og lign.  
Udgifter til folkeskolen, ungdoms- og efterskoler.
  - 9.2 Ungdomsuddannelsesniveau  
Udgifter til skoler under ungdomsuddannelserne fx gymnasier, handelsskoler og tekniske skoler.
  - 9.3 Højere og videregående uddannelse  
Udgifter til skoler under højere- og videregående uddannelser fx universiteter.
  - 9.4 Undervisning uden for niveauplacing  
Udgifter til skoler uden for niveauplacing fx voksen- og efteruddannelse.
  - 9.5 Undervisning mv.  
Udgifter til drift af kollegier og hjælpetjenester i forbindelse med undervisning samt administration af området.
- Social beskyttelse*
  - 10.1 Sygdom og invaliditet  
Overførsler fra det offentlige, der kompenserer for manglende eller reduceret indkomst fx sygedagpenge, revalidering, udgifter ved arbejdsprøvning og fleksjob. Drift af sociale institutioner for handicappede.
  - 10.2 Alderdom  
Overførsler fra det offentlige ved førtidspension og pension, hjælpemidler til ældre, hjemmehjælp samt drift af sociale institutioner fx alderdomshjem.
  - 10.3 Familie og børn  
Social beskyttelse i form af kontante ydelser og ydelser i naturalier til familier med børn. Barseldagpenge, børnepenge. Udgifter til sociale institutioner fx dagpleje, børnehaver, børnehjem, plejefamilier mm.
  - 10.4 Arbejdsløshed  
Overførsler fra det offentlige, der kompenserer for manglende eller reduceret indkomst ved arbejdsløshed.
  - 10.5 Bolig  
Boligsikring samt anden social beskyttelse i form af ydelser til husholdninger som hjælp til betaling af boligudgifter.
  - 10.6 Sociale ydelser i.a.n.  
Individuelle sociale ydelser til personer, som er eller risikerer at blive socialt marginaliseret fx ubemidlede, lavindkomstgrupper, alkohol- og stofmisbrugere, volds ofre mv. Udgifter til krisecentre, forebyggelse og anden offentlig hjælp.
  - 10.7 Social beskyttelse mv.  
Øvrige udgifter til social beskyttelse samt F&U inden for social beskyttelse.
- Andre poster*
  - 11. 1 Ikke-funktionsfordelte udgifter  
Forbrug af fast realkapital (svarer til bruttoestindkomst).

## 6. Tabelafsnit

Publikationens sidste del er et tabelafsnit med tabeller af større detaljeringsgrad. Tabelafsnittet indeholder følgende tabelmateriale:

### **Kommunale tabeller:**

Tabel 1: Udgifter i den kommunale sektor, realøkonomisk fordeling. Årets priser

Tabel 2: Indtægter i den kommunale sektor, realøkonomisk fordeling. Årets priser

Tabel 3: Udgifter i den kommunale sektor, funktionel fordeling. Årets priser

Tabel 4: Funktionel og realøkonomisk krydsfordeling af drifts- og kapitaludgifter for den kommunale sektor 2011. Årets priser

### **Selvstyre tabeller:**

Tabel 5: Udgifter i den selvstyrede sektor, funktionel fordeling. Årets priser

Tabel 1.

## Udgifter i den kommunale sektor, realøkonomisk fordeling. Årets priser

		2007	2008	2009	2010*	2011*
		1.000 kr.				
1	Aflønning af ansatte	1.665.853	1.742.257	1.843.608	1.819.077	1.828.247
2	Forbrug af fast realkapital	203.639	220.929	223.087	219.792	230.940
3	Forbrug i produktionen	954.191	995.235	1.031.109	1.030.784	1.315.360
4	Sociale overførsler i naturalier	-	-	-	-	-
5	Salg af varer og tjenester	268.374	281.761	253.657	246.580	269.766
<b>6</b>	<b>Konsum i alt (1+2+3+4-5)</b>	<b>2.555.309</b>	<b>2.676.660</b>	<b>2.844.148</b>	<b>2.823.073</b>	<b>3.104.781</b>
7	Renter m.v.	10.265	10.062	11.756	7.454	16.377
8	Subsidier	47.110	50.738	53.502	63.585	42.194
8.1	Til offentlige kvasiselskaber	32.937	35.246	37.057	34.951	24.912
8.2	Til andre virksomheder	14.173	15.492	16.445	28.634	17.282
9	Andre løbende overførsler	887.497	932.346	983.697	1.000.907	1.034.450
9.1	Til andre offentlige delsektorer	-	-	-	-	-
9.1.1	Den statslige sektor i Grønland	-	-	-	-	-
9.1.2	Sociale kasser og fonde	-	-	-	-	-
9.1.3	Den selvstyrede sektor	-	-	-	-	-
9.1.4	Den kommunale sektor	-	-	-	-	-
9.2	Til husholdninger	840.578	874.631	929.474	939.435	975.089
9.3	Til private nonprofit institutioner	46.919	57.715	54.223	61.472	59.361
9.4	Til udlandet	-	-	-	-	-
9.4.1	Til den danske stat	-	-	-	-	-
9.4.2	Til Danmark i øvrigt	-	-	-	-	-
9.4.3	Til udland i øvrigt	-	-	-	-	-
<b>10</b>	<b>Løbende overførsler i alt (7+8+9)</b>	<b>944.872</b>	<b>993.146</b>	<b>1.048.955</b>	<b>1.071.946</b>	<b>1.093.021</b>
<b>11</b>	<b>Driftsudgifter i alt (6+10)</b>	<b>3.500.181</b>	<b>3.669.807</b>	<b>3.893.102</b>	<b>3.895.019</b>	<b>4.197.802</b>
12	Faste nyinvesteringer	190.401	274.805	379.841	286.294	300.208
13	Køb af bygninger o.a. eksisterende investeringsgoder i øvrigt	-24.795	-35.985	-69.530	-10.858	-3.000
14	Lagerændring	-	-	-	-	-
15	Køb af jord og rettigheder, netto	-	-	-	-	-
<b>16</b>	<b>Kapitalakkumulation i alt (12+13+14+15)</b>	<b>165.606</b>	<b>238.820</b>	<b>310.310</b>	<b>275.436</b>	<b>297.208</b>
17	Investeringsstilskud og kapitaloverførsler i øvrigt	41.563	60.645	44.944	-	57.841
17.1	Til offentlige kvasiselskaber	-	-	-	-	-
17.2	Til andre virksomheder	-	42	-	-	-
17.3	Til andre offentlige delsektorer	-	-	-	-	-
17.3.1	Den statslige sektor i Grønland	-	-	-	-	-
17.3.2	Sociale kasser og fonde	-	-	-	-	-
17.3.3	Den selvstyrede sektor	-	-	-	-	-
17.3.4	Den kommunale sektor	-	-	-	-	-
17.4	Til husholdninger	554	3.824	2	-	57.841
17.5	Til private nonprofit institutioner	41.008	56.778	44.943	-	-
17.6	Til udlandet	-	-	-	-	-
17.6.1	Til Danmark	-	-	-	-	-
17.6.2	Til udland i øvrigt	-	-	-	-	-
<b>18</b>	<b>Kapitaloverførsler i alt (17)</b>	<b>41.563</b>	<b>60.645</b>	<b>44.944</b>	<b>-</b>	<b>57.841</b>
<b>19</b>	<b>Kapitaludgifter (16+18)</b>	<b>207.168</b>	<b>299.465</b>	<b>355.254</b>	<b>275.436</b>	<b>355.049</b>
<b>20</b>	<b>Drifts- og kapitaludgifter i alt (11+19)</b>	<b>3.707.350</b>	<b>3.969.272</b>	<b>4.248.356</b>	<b>4.170.455</b>	<b>4.552.851</b>

Anm. Opgørelsen er konsolideret, og overførsler mellem de offentlige delsektorer er derfor, i henhold til ENS 1995, ikke medtaget. Kapitaltilskud på 88 mio. kr. til egne kvasiselskaber i 2011 er dermed ikke indeholdt i statistikken. Budgettal er angivet med \*.

Tabel 2.

## Indtægter i den kommunale sektor, realøkonomisk fordeling. Årets priser

	2007	2008	2009	2010*	2011*
	1.000 kr.				
1	203.639	220.929	223.087	219.792	230.940
2	60.710	63.577	62.392	62.841	64.956
3	55.049	51.174	24.727	52.224	23.970
3.1	55.049	51.174	24.727	52.224	23.970
3.2	-	-	-	-	-
4	-	-	-	-	-
4.1	-	-	-	-	-
4.2	-	-	-	-	-
5	-	-	-	-	-
5.1	-	-	-	-	-
5.2	-	-	-	-	-
5.3	-	-	-	-	-
6	1.723.632	1.709.431	1.844.712	1.823.211	1.917.533
7	-	-	-	-	-
8	-	-	-	-	-
9	-	-	-	-	-
10	1.701.831	1.805.332	1.826.778	1.950.745	2.185.556
10.1	1.701.531	1.805.332	1.826.778	1.950.745	2.185.556
10.1.1	158	20	0	-	-
10.1.2	-	-	254	33	-
10.1.3	1.701.373	1.805.312	1.826.523	1.950.712	2.185.556
10.1.4	-	-	-	-	-
10.2	300	-	-	-	-
10.3	-	-	-	-	-
10.3.1	-	-	-	-	-
10.3.2	-	-	-	-	-
10.3.3	-	-	-	-	-
10.3.3.1	-	-	-	-	-
10.3.3.2	-	-	-	-	-
11	3.744.861	3.850.445	3.981.695	4.108.813	4.422.955
12	-	-	-	-	-
13	175.887	182.660	219.284	156.060	102.900
13.1	175.887	182.660	219.284	156.060	102.900
13.1.1	-	-	-	-	-
13.1.2	-	-	-	-	-
13.1.3	175.887	182.660	219.284	156.060	102.900
13.1.4	-	-	-	-	-
13.2	-	-	-	-	-
13.3	-	-	-	-	-
13.3.1	-	-	-	-	-
13.3.2	-	-	-	-	-
13.3.3	-	-	-	-	-
14	175.887	182.660	219.284	156.060	102.900
15	3.920.748	4.033.105	4.200.979	4.264.873	4.525.855
	244.680	180.638	88.593	213.794	225.153
	213.399	63.833	-47.377	94.418	-26.996

Anm. Budgettal er angivet med \*.

Tabel 3.

## Udgifter i den kommunale sektor, funktionel fordeling. Årets priser

		2007	2008	2009	2010*	2011*
		1.000 kr.				
<b>1-11</b>	<b>I alt</b>	<b>3.707.350</b>	<b>3.969.272</b>	<b>4.248.356</b>	<b>4.170.455</b>	<b>4.552.851</b>
<b>1.</b>	<b>Generelle offentlig tjenester</b>	<b>543.426</b>	<b>568.844</b>	<b>609.794</b>	<b>564.907</b>	<b>642.509</b>
1.1	Udøvende og lovgivende organer, skatte- og finansvæsen	496.854	534.630	568.740	521.952	592.482
1.2	Økonomisk bistand til udlande	-	-	-	-	-
1.3	Generelle tjenester	289	1.386	-	-	-
1.4	Grundforskning og F & U inden for generelle offentlige tjenester	-	-	-	-	-
1.5	Generelle offentlige tjenester mv.	36.231	22.977	29.510	35.719	33.862
1.6	Transaktioner i forb. med offentlig gæld og overførsler af generel art	10.053	9.850	11.544	7.236	16.165
<b>2.</b>	<b>Forsvar</b>	-	-	-	-	-
2.1	Militært forsvar mv.	-	-	-	-	-
2.2	Civilforsvar	-	-	-	-	-
<b>3.</b>	<b>Offentlig orden og sikkerhed</b>	<b>45.441</b>	<b>43.948</b>	<b>41.543</b>	<b>40.981</b>	<b>44.762</b>
3.1	Politi	-	-	-	-	-
3.2	Brandvæsen	45.441	43.948	41.543	40.981	44.762
3.3	Domstole	-	-	-	-	-
3.4	Fængsler	-	-	-	-	-
3.5	Offentlig orden og sikkerhed mv.	-	-	-	-	-
<b>4.</b>	<b>Økonomiske anliggender</b>	<b>179.504</b>	<b>201.011</b>	<b>144.818</b>	<b>228.051</b>	<b>229.974</b>
4.1	Generelle anliggender indenfor økonomi, handel og arbejdsmarked	8.972	5.889	6.681	6.633	2.810
4.2	Landbrug, skovbrug, fiskeri og jagt	1.764	2.606	2.796	2.158	1.910
4.3	Brændstof og energi	1.020	1.195	627	-	1.200
4.4	Råstofudvinding, fremstillingsvirk. og bygge- og anlægsvirk.	72.494	66.224	66.220	70.176	55.031
4.5	Transport, kommunikation og andre erhverv	110.703	143.888	107.392	122.388	140.592
4.6	F & U i emner inden for økonomi	-	-	-	-	-
4.7	Økonomiske anliggender mv.	-15.449	-18.791	-38.898	26.695	28.431
<b>5.</b>	<b>Miljøbeskyttelse</b>	<b>77.894</b>	<b>77.960</b>	<b>77.978</b>	<b>87.175</b>	<b>77.908</b>
5.1	Affalds- og spildevandshåndtering, forureningsbekæmpelse	74.314	74.446	75.502	78.707	72.879
5.2	Beskyttelse af biodiversitet og landskab	-	-	-	-	-
5.3	Miljøbeskyttelse mv.	3.580	3.513	2.475	8.468	5.029
<b>6.</b>	<b>Boliger og offentlige faciliteter</b>	<b>93.249</b>	<b>153.270</b>	<b>231.199</b>	<b>71.867</b>	<b>39.024</b>
6.1	Boligbyggeri	50.232	95.912	187.967	10.500	18.457
6.2	By- og egnsudvikling	37.667	51.701	38.526	55.879	16.100
6.3	Boliger og offentlige faciliteter mv.	5.350	5.656	4.706	5.488	4.467
<b>7.</b>	<b>Sundhedsvæsen</b>	-	-	-	-	-
7.1	Medicinske produkter, apparater og udstyr	-	-	-	-	-
7.2	Ambulant behandling	-	-	-	-	-
7.3	Hospitalstjenester	-	-	-	-	-
7.4	F & U inden for sundhedsvæsen	-	-	-	-	-
7.5	Sundhedsvæsen mv.	-	-	-	-	-
<b>8.</b>	<b>Fritid, kultur og religion</b>	<b>118.706</b>	<b>123.178</b>	<b>116.574</b>	<b>119.072</b>	<b>114.055</b>
8.1	Fritids- og sportstjenester	42.506	50.397	28.160	25.784	26.037
8.2	Kulturtjenester	50.245	46.529	40.716	38.499	37.597
8.3	Religiøse og andre organisationer	7.230	7.261	5.208	5.481	7.522
8.4	Fritid, kultur og religion mv.	18.725	18.991	42.490	49.308	42.899
<b>9.</b>	<b>Undervisning</b>	<b>783.642</b>	<b>811.632</b>	<b>876.964</b>	<b>904.512</b>	<b>888.036</b>
9.1	Folkeskolen og lign.	687.532	711.571	762.733	785.736	766.143
9.2	Ungdomsuddannelsesniveaue	51.814	57.843	69.336	68.807	72.869
9.3	Højere og videregående uddannelse	-	-	-	-	-
9.4	Undervisning uden for niveauplacing	11.611	10.367	12.050	14.905	13.650
9.5	Undervisning mv.	32.685	31.851	32.845	35.064	35.374
<b>10.</b>	<b>Social beskyttelse</b>	<b>1.661.848</b>	<b>1.768.500</b>	<b>1.926.400</b>	<b>1.934.098</b>	<b>2.285.643</b>
10.1	Sygdom og invaliditet	131.190	156.741	197.981	180.694	422.249
10.2	Alderdom	775.182	835.914	850.657	860.138	896.782
10.3	Familie og børn	508.802	544.717	608.292	624.568	700.342
10.4	Arbejdsløshed	30.382	32.045	30.937	24.580	24.390
10.5	Bolig	121.629	122.203	119.337	130.184	120.787
10.6	Sociale ydelser i.a.n.	93.319	75.634	118.919	111.203	120.720
10.7	Social beskyttelse mv.	1.344	1.247	276	2.731	373
<b>11.</b>	<b>Andre poster</b>	<b>203.639</b>	<b>220.929</b>	<b>223.087</b>	<b>219.792</b>	<b>230.940</b>
11.1	Ikke-funktionsfordelte udgifter	203.639	220.929	223.087	219.792	230.940

Anm. Opgørelsen er konsolideret, og overførsler mellem de offentlige delsektorer er derfor, i henhold til ENS 1995, ikke medtaget. Kapitaltilskud på 88 mio. kr. til egne kvasiselskaber i 2011 er dermed ikke indeholdt i statistikken. Budgettal er angivet med \*.

Tabel 4.

**Funktionel og realøkonomisk krydsfordeling af drifts- og kapitaludgifter for den kommunale sektor 2011. Årets priser**

	Driftsudgifter								
	Konsum					Konsum i alt (1+2+3 +4-5)	Renter m.v.	Subsidier	
	Aflønning af ansatte	Forbrug af fast real- kapital	Forbrug i produk- tionen	Sociale over- førsler i natu- ralier	Salg af varer og tjenester			Til offent- lige kvasi- selskaber	Til andre virksom- heder
	1	2	3	4	5	6	7	8.1	8.2
	1.000 kr.								
<b>1-11 I alt</b>	<b>1.828.247</b>	<b>230.940</b>	<b>1.315.360</b>	-	<b>269.766</b>	<b>3.104.781</b>	<b>16.377</b>	<b>24.912</b>	<b>17.282</b>
<b>1. Generelle offentlige tjenester</b>	<b>367.147</b>	-	<b>212.312</b>	-	<b>17.437</b>	<b>562.022</b>	<b>16.165</b>	-	-
1.1 Udøvende og lovgivende organer, skatte- og finans.	364.357	-	173.341	-	9.538	528.160	-	-	-
1.2 Økonomisk bistand til udlande	-	-	-	-	-	-	-	-	-
1.3 Generelle tjenester	-	-	-	-	-	-	-	-	-
1.4 Grundforskning og F & U inden for generelle off. tjenester	-	-	-	-	-	-	-	-	-
1.5 Generelle offentlige tjenester mv.	2.790	-	38.971	-	7.899	33.862	-	-	-
1.6 Transaktioner i forb. med offentlig gæld mv.	-	-	-	-	-	-	16.165	-	-
<b>2. Forsvar</b>	-	-	-	-	-	-	-	-	-
2.1 Militært forsvar mv.	-	-	-	-	-	-	-	-	-
2.2 Civilforsvar	-	-	-	-	-	-	-	-	-
<b>3. Offentlig orden og sikkerhed</b>	<b>23.848</b>	-	<b>18.729</b>	-	<b>1.950</b>	<b>40.627</b>	-	-	-
3.1 Politi	-	-	-	-	-	-	-	-	-
3.2 Brandvæsen	23.848	-	18.729	-	1.950	40.627	-	-	-
3.3 Domstole	-	-	-	-	-	-	-	-	-
3.4 Fængsler	-	-	-	-	-	-	-	-	-
3.5 Offentlig orden og sikkerhed mv.	-	-	-	-	-	-	-	-	-
<b>4. Økonomiske anliggender</b>	<b>47.563</b>	-	<b>114.236</b>	-	<b>35.969</b>	<b>125.830</b>	-	<b>24.901</b>	<b>17.282</b>
4.1 Generelle anliggender indenfor økonomi, handel mv.	2.054	-	76	-	-	2.130	-	-	-
4.2 Landbrug, skovbrug, fiskeri og jagt	83	-	930	-	55	958	-	-	440
4.3 Brændstof og energi	-	-	-	-	-	-	-	-	-
4.4 Råstofudvinding, fremstillingsvirk. og bygge- og anlæg	20.779	-	28.599	-	19.323	30.055	-	24.901	-
4.5 Transport, kommunikation og andre erhverv	17.240	-	76.284	-	15.746	77.778	-	-	1.820
4.6 F & U i emner inden for økonomi	-	-	-	-	-	-	-	-	-
4.7 Økonomiske anliggender mv.	7.407	-	8.347	-	845	14.909	-	-	15.022
<b>5. Miljøbeskyttelse</b>	<b>33.565</b>	-	<b>95.094</b>	-	<b>86.378</b>	<b>42.281</b>	<b>212</b>	-	-
5.1 Affalds- og spildevandshåndtering mv.	33.278	-	92.066	-	86.262	39.082	212	-	-
5.2 Beskyttelse af biodiversitet og landskab	-	-	-	-	-	-	-	-	-
5.3 Miljøbeskyttelse mv.	287	-	3.028	-	116	3.199	-	-	-
<b>6. Boliger og offentlige faciliteter</b>	-	-	<b>8.307</b>	-	<b>17.017</b>	<b>-8.710</b>	-	<b>11</b>	-
6.1 Boligbyggeri	-	-	-	-	-	-	-	11	-
6.2 By- og egnsudvikling	-	-	3.840	-	17.017	-13.177	-	-	-
6.3 Boliger og offentlige faciliteter mv.	-	-	4.467	-	-	4.467	-	-	-
<b>7. Sundhedsvæsen</b>	-	-	-	-	-	-	-	-	-
7.1 Medicinske produkter, apparater og udstyr	-	-	-	-	-	-	-	-	-
7.2 Ambulant behandling	-	-	-	-	-	-	-	-	-
7.3 Hospitalstjenester	-	-	-	-	-	-	-	-	-
7.4 F & U inden for sundhedsvæsen	-	-	-	-	-	-	-	-	-
7.5 Sundhedsvæsen mv.	-	-	-	-	-	-	-	-	-
<b>8. Fritid, kultur og religion</b>	<b>34.495</b>	-	<b>38.986</b>	-	<b>13.247</b>	<b>60.234</b>	-	-	-
8.1 Fritids- og sportstjenester	78	-	2.101	-	-	2.179	-	-	-
8.2 Kulturtjenester	14.293	-	14.502	-	2.707	26.088	-	-	-
8.3 Religiøse og andre organisationer	115	-	1.419	-	-	1.534	-	-	-
8.4 Fritid, kultur og religion mv.	20.009	-	20.964	-	10.540	30.433	-	-	-
<b>9. Undervisning</b>	<b>617.721</b>	-	<b>211.239</b>	-	<b>11.847</b>	<b>817.113</b>	-	-	-
9.1 Folkeskolen og lign.	539.478	-	162.333	-	2.119	699.692	-	-	-
9.2 Ungdomsuddannelsesniveau	45.649	-	27.875	-	4.552	68.972	-	-	-
9.3 Højere og videregående uddannelse	-	-	-	-	-	-	-	-	-
9.4 Undervisning uden for niveauplacering	11.166	-	2.369	-	131	13.404	-	-	-
9.5 Undervisning mv.	21.428	-	18.662	-	5.045	35.045	-	-	-
<b>10. Social beskyttelse</b>	<b>703.908</b>	-	<b>616.457</b>	-	<b>85.921</b>	<b>1.234.444</b>	-	-	-
10.1 Sygdom og invaliditet	108.477	-	264.194	-	7.073	365.598	-	-	-
10.2 Alderdom	208.384	-	65.989	-	14.544	259.829	-	-	-
10.3 Familie og børn	379.422	-	280.692	-	63.566	596.548	-	-	-
10.4 Arbejdsløshed	-	-	-	-	-	-	-	-	-
10.5 Bolig	2.093	-	322	-	186	2.229	-	-	-
10.6 Sociale ydelser i.a.n.	5.532	-	4.887	-	552	9.867	-	-	-
10.7 Social beskyttelse mv.	-	-	373	-	-	373	-	-	-
<b>11. Andre poster</b>	-	<b>230.940</b>	-	-	-	<b>230.940</b>	-	-	-
11.1 Ikke-funktionsfordelte udgifter	-	230.940	-	-	-	230.940	-	-	-

Tabel 4 (fortsat).

**Funktionel og realøkonomisk krydsfordeling af drifts- og kapitaludgifter for den kommunale sektor 2010. Årets priser**

Løbende overførsler				Løbende overførsler i alt 7+8+9	Drifts-udgifter i alt 6+10	Kapitaludgifter					Kapital-udgifter i alt 16+18	Drifts- og kapital-udgifter i alt 11+19	
Andre løbende overførsler						Kapital-akkumulation 12+13 +14+15	Kapitaloverførsler						Kapital-overførsler i alt
Til andre offentlige delsek-torer	Til hus-hold-ninger	Til private nonprofit institu-tioner	Til udland				Til offentlige kvasi-selskaber	Til andre virksom-heder	Til andre offentlige delsek-torer	Andre kapital-overførsler			
9.1	9.2	9.3	9.4	10	11	16	17.1	17.2	17.3	17.4 +17.5 +17.6	18	19	20
1.000 kr.													
-	<b>975.089</b>	<b>59.361</b>	-	<b>1.093.021</b>	<b>4.197.802</b>	<b>297.208</b>	-	-	-	<b>57.841</b>	<b>57.841</b>	<b>355.049</b>	<b>4.552.851</b>
-	-	<b>210</b>	-	<b>16.375</b>	<b>578.397</b>	<b>6.271</b>	-	-	-	<b>57.841</b>	<b>57.841</b>	<b>64.112</b>	<b>642.509</b>
-	-	<b>210</b>	-	<b>210</b>	<b>528.370</b>	<b>6.271</b>	-	-	-	<b>57.841</b>	<b>57.841</b>	<b>64.112</b>	<b>592.482</b>
-	-	-	-	-	-	-	-	-	-	-	-	-	-
-	-	-	-	-	-	-	-	-	-	-	-	-	-
-	-	-	-	-	<b>33.862</b>	-	-	-	-	-	-	-	<b>33.862</b>
-	-	-	-	<b>16.165</b>	<b>16.165</b>	-	-	-	-	-	-	-	<b>16.165</b>
-	-	-	-	-	-	-	-	-	-	-	-	-	-
-	-	-	-	-	-	-	-	-	-	-	-	-	-
-	-	-	-	-	<b>40.627</b>	<b>4.135</b>	-	-	-	-	-	<b>4.135</b>	<b>44.762</b>
-	-	-	-	-	-	-	-	-	-	-	-	-	-
-	-	-	-	-	<b>40.627</b>	<b>4.135</b>	-	-	-	-	-	<b>4.135</b>	<b>44.762</b>
-	-	-	-	-	-	-	-	-	-	-	-	-	-
-	-	-	-	-	-	-	-	-	-	-	-	-	-
-	<b>680</b>	<b>137</b>	-	<b>43.000</b>	<b>168.830</b>	<b>61.144</b>	-	-	-	-	-	<b>61.144</b>	<b>229.974</b>
-	<b>680</b>	-	-	<b>680</b>	<b>2.810</b>	-	-	-	-	-	-	-	<b>2.810</b>
-	-	<b>62</b>	-	<b>502</b>	<b>1.460</b>	<b>450</b>	-	-	-	-	-	<b>450</b>	<b>1.910</b>
-	-	-	-	-	-	<b>1.200</b>	-	-	-	-	-	<b>1.200</b>	<b>1.200</b>
-	-	<b>75</b>	-	<b>24.976</b>	<b>55.031</b>	-	-	-	-	-	-	-	<b>55.031</b>
-	-	-	-	<b>1.820</b>	<b>79.598</b>	<b>60.994</b>	-	-	-	-	-	<b>60.994</b>	<b>140.592</b>
-	-	-	-	-	-	-	-	-	-	-	-	-	-
-	-	-	-	<b>15.022</b>	<b>29.931</b>	<b>-1.500</b>	-	-	-	-	-	<b>-1.500</b>	<b>28.431</b>
-	-	-	-	<b>212</b>	<b>42.493</b>	<b>35.415</b>	-	-	-	-	-	<b>35.415</b>	<b>77.908</b>
-	-	-	-	<b>212</b>	<b>39.294</b>	<b>33.585</b>	-	-	-	-	-	<b>33.585</b>	<b>72.879</b>
-	-	-	-	-	-	-	-	-	-	-	-	-	-
-	-	-	-	-	<b>3.199</b>	<b>1.830</b>	-	-	-	-	-	<b>1.830</b>	<b>5.029</b>
-	-	-	-	<b>11</b>	<b>-8.699</b>	<b>47.723</b>	-	-	-	-	-	<b>47.723</b>	<b>39.024</b>
-	-	-	-	<b>11</b>	<b>11</b>	<b>18.446</b>	-	-	-	-	-	<b>18.446</b>	<b>18.457</b>
-	-	-	-	-	<b>-13.177</b>	<b>29.277</b>	-	-	-	-	-	<b>29.277</b>	<b>16.100</b>
-	-	-	-	-	<b>4.467</b>	-	-	-	-	-	-	-	<b>4.467</b>
-	-	-	-	-	-	-	-	-	-	-	-	-	-
-	-	-	-	-	-	-	-	-	-	-	-	-	-
-	-	-	-	-	-	-	-	-	-	-	-	-	-
-	-	-	-	-	-	-	-	-	-	-	-	-	-
-	-	<b>49.971</b>	-	<b>49.971</b>	<b>110.205</b>	<b>3.850</b>	-	-	-	-	-	<b>3.850</b>	<b>114.055</b>
-	-	<b>22.608</b>	-	<b>22.608</b>	<b>24.787</b>	<b>1.250</b>	-	-	-	-	-	<b>1.250</b>	<b>26.037</b>
-	-	<b>10.859</b>	-	<b>10.859</b>	<b>36.947</b>	<b>650</b>	-	-	-	-	-	<b>650</b>	<b>37.597</b>
-	-	<b>4.038</b>	-	<b>4.038</b>	<b>5.572</b>	<b>1.950</b>	-	-	-	-	-	<b>1.950</b>	<b>7.522</b>
-	-	<b>12.466</b>	-	<b>12.466</b>	<b>42.899</b>	-	-	-	-	-	-	-	<b>42.899</b>
-	<b>6.903</b>	<b>5.167</b>	-	<b>12.070</b>	<b>829.183</b>	<b>58.853</b>	-	-	-	-	-	<b>58.853</b>	<b>888.036</b>
-	<b>2.505</b>	<b>5.093</b>	-	<b>7.598</b>	<b>707.290</b>	<b>58.853</b>	-	-	-	-	-	<b>58.853</b>	<b>766.143</b>
-	<b>3.823</b>	<b>74</b>	-	<b>3.897</b>	<b>72.869</b>	-	-	-	-	-	-	-	<b>72.869</b>
-	-	-	-	-	-	-	-	-	-	-	-	-	-
-	<b>246</b>	-	-	<b>246</b>	<b>13.650</b>	-	-	-	-	-	-	-	<b>13.650</b>
-	<b>329</b>	-	-	<b>329</b>	<b>35.374</b>	-	-	-	-	-	-	-	<b>35.374</b>
-	<b>967.506</b>	<b>3.876</b>	-	<b>971.382</b>	<b>2.205.826</b>	<b>79.817</b>	-	-	-	-	-	<b>79.817</b>	<b>2.285.643</b>
-	<b>54.047</b>	<b>354</b>	-	<b>54.401</b>	<b>419.999</b>	<b>2.250</b>	-	-	-	-	-	<b>2.250</b>	<b>422.249</b>
-	<b>625.474</b>	<b>54</b>	-	<b>625.528</b>	<b>885.357</b>	<b>11.425</b>	-	-	-	-	-	<b>11.425</b>	<b>896.782</b>
-	<b>35.223</b>	<b>3.308</b>	-	<b>38.531</b>	<b>635.079</b>	<b>65.263</b>	-	-	-	-	-	<b>65.263</b>	<b>700.342</b>
-	<b>24.390</b>	-	-	<b>24.390</b>	<b>24.390</b>	-	-	-	-	-	-	-	<b>24.390</b>
-	<b>118.558</b>	-	-	<b>118.558</b>	<b>120.787</b>	-	-	-	-	-	-	-	<b>120.787</b>
-	<b>109.814</b>	<b>160</b>	-	<b>109.974</b>	<b>119.841</b>	<b>879</b>	-	-	-	-	-	<b>879</b>	<b>120.720</b>
-	-	-	-	-	<b>373</b>	-	-	-	-	-	-	-	<b>373</b>
-	-	-	-	-	<b>230.940</b>	-	-	-	-	-	-	-	<b>230.940</b>
-	-	-	-	-	<b>230.940</b>	-	-	-	-	-	-	-	<b>230.940</b>

Tabel 5.

## Udgifter i den selvstyrede sektor, funktionel fordeling. Årets priser

		2007	2008	2009	2010*	2011*
		1.000 kr.				
<b>1-11</b>	<b>I alt</b>	<b>5.749.237</b>	<b>6.085.219</b>	<b>6.307.187</b>	<b>6.161.306</b>	<b>6.063.921</b>
<b>1.</b>	<b>Generelle offentlige tjenester</b>	<b>819.913</b>	<b>942.730</b>	<b>930.621</b>	<b>1.008.211</b>	<b>894.261</b>
1.1	Udøvende og lovgivende organer, skatte- og finansvæsen	201.785	192.478	217.185	254.050	141.503
1.2	Økonomisk bistand til udlande	-	-	-	-	-
1.3	Generelle tjenester	72.547	100.576	110.005	98.385	112.835
1.4	Grundforskning og F & U inden for generelle offentlige tjenester	17.710	19.769	18.509	19.116	17.346
1.5	Generelle offentlige tjenester mv.	48	798	712	500	600
1.6	Transaktioner i forb. med offentlig gæld og overførsler af generel art	527.822	629.108	584.211	636.160	621.977
<b>2.</b>	<b>Forsvar</b>	-	-	-	-	-
2.1	Militært forsvar mv.	-	-	-	-	-
2.2	Civilforsvar	-	-	-	-	-
<b>3.</b>	<b>Offentlig orden og sikkerhed</b>	-	-	-	-	-
3.1	Politi	-	-	-	-	-
3.2	Brandvæsen	-	-	-	-	-
3.3	Domstole	-	-	-	-	-
3.4	Fængsler	-	-	-	-	-
3.5	Offentlig orden og sikkerhed mv.	-	-	-	-	-
<b>4.</b>	<b>Økonomiske anliggender</b>	<b>730.906</b>	<b>717.526</b>	<b>735.726</b>	<b>684.767</b>	<b>701.143</b>
4.1	Generelle anliggender indenfor økonomi, handel og arbejdsmarked	32.740	30.502	28.707	20.229	5.209
4.2	Landbrug, skovbrug, fiskeri og jagt	116.714	115.422	136.257	122.815	119.719
4.3	Brændstof og energi	134.028	110.949	113.375	127.477	125.018
4.4	Råstofudvinding, fremstillingsvirk. og bygge- og anlægsvirk.	5.795	54.556	84.074	19.600	18.000
4.5	Transport, kommunikation og andre erhverv	358.007	323.848	288.223	291.998	315.652
4.6	F & U i emner inden for økonomi	43.788	47.011	46.351	55.303	67.115
4.7	Økonomiske anliggender mv.	39.834	35.237	38.739	47.345	50.430
<b>5.</b>	<b>Miljøbeskyttelse</b>	<b>26.152</b>	<b>31.467</b>	<b>42.539</b>	<b>66.062</b>	<b>66.491</b>
5.1	Affalds- og spildevandshåndtering, forureningsbekæmpelse	7.986	7.789	20.350	22.037	25.560
5.2	Beskyttelse af biodiversitet og landskab	-720	-	-	-	-
5.3	Miljøbeskyttelse mv.	18.886	23.679	22.190	44.025	40.931
<b>6.</b>	<b>Boliger og offentlige faciliteter</b>	<b>284.089</b>	<b>286.492</b>	<b>289.502</b>	<b>98.269</b>	<b>46.395</b>
6.1	Boligbyggeri	215.820	212.305	203.192	20.446	-37.155
6.2	By- og egnsudvikling	514	700	604	752	764
6.3	Boliger og offentlige faciliteter mv.	67.754	73.486	85.706	77.071	82.786
<b>7.</b>	<b>Sundhedsvæsen</b>	<b>999.488</b>	<b>1.116.114</b>	<b>1.191.885</b>	<b>1.161.463</b>	<b>1.210.894</b>
7.1	Medicinske produkter, apparater og udstyr	24.181	24.276	31.410	31.944	38.811
7.2	Ambulant behandling	493.825	542.174	579.718	578.873	585.686
7.3	Hospitalstjenester	417.764	478.986	507.195	467.902	510.499
7.4	F & U inden for sundhedsvæsen	-	-	-	-	-
7.5	Sundhedsvæsen mv.	63.717	70.678	73.563	82.744	75.898
<b>8.</b>	<b>Fritid, kultur og religion</b>	<b>179.075</b>	<b>186.925</b>	<b>191.208</b>	<b>192.278</b>	<b>198.385</b>
8.1	Fritids- og sportstjenester	6.176	7.583	7.920	7.948	8.492
8.2	Kulturtjenester	117.190	116.125	121.598	121.898	126.196
8.3	Religiøse og andre organisationer	51.020	55.466	54.943	55.144	57.797
8.4	Fritid, kultur og religion mv.	4.689	7.752	6.747	7.288	5.900
<b>9.</b>	<b>Undervisning</b>	<b>1.271.786</b>	<b>1.349.734</b>	<b>1.414.235</b>	<b>1.446.975</b>	<b>1.400.885</b>
9.1	Folkeskolen og lign.	589.076	571.513	530.220	561.191	525.408
9.2	Ungdomsuddannelsesniveau	305.852	367.813	451.019	519.041	514.059
9.3	Højere og videregående uddannelse	244.060	278.407	276.964	216.782	217.081
9.4	Undervisning uden for niveauplacering	55.048	50.515	54.959	60.105	57.027
9.5	Undervisning mv.	77.750	81.486	101.074	89.856	87.310
<b>10.</b>	<b>Social beskyttelse</b>	<b>1.289.727</b>	<b>1.293.555</b>	<b>1.349.224</b>	<b>1.343.433</b>	<b>1.377.512</b>
10.1	Sygdom og invaliditet	295.523	313.332	330.470	361.358	383.347
10.2	Alderdom	442.022	465.451	478.613	476.005	501.883
10.3	Familie og børn	170.924	167.565	183.410	183.113	194.160
10.4	Arbejdsløshed	-	104	138	-	-
10.5	Bolig	124.446	111.001	88.002	85.463	83.162
10.6	Sociale ydelser i.a.n.	230.124	200.100	235.261	207.845	193.203
10.7	Social beskyttelse mv.	26.688	36.002	33.331	29.649	21.757
<b>11.</b>	<b>Andre poster</b>	<b>148.101</b>	<b>160.676</b>	<b>162.245</b>	<b>159.849</b>	<b>167.956</b>
11.1	Ikke-funktionsfordelte udgifter	148.101	160.676	162.245	159.849	167.956

Anm. Opgørelsen er konsolideret, og overførsler mellem de offentlige delsektorer er derfor, i henhold til ENS 1995, ikke medtaget. Kapitaltilskud på 11 mio. kr. til egne kvasiselskaber i 2011 er dermed ikke indeholdt i statistikken. Budgettal er angivet med \*.



---

Signatur forklaring:

- ... Oplysninger foreligger ikke
- .. Oplysninger for usikre til at angives eller diskretionshensyn
- . Tal kan efter sagens natur ikke forekomme
- 0 Mindre end halvdelen af den anvendte enhed
- Nul
- \* Foreløbigt eller anslået tal

Eventuel henvendelse

Lene Baunbæk  
E-mail: LEBA@stat.gl

Offentlige finanser  
2011:01

4. april 2011

---

Grønlands Statistik  
Postboks 1025 · 3900 Nuuk  
Tlf.: 36 23 60 · Fax: 36 23 61  
www.stat.gl · e-mail: stat@stat.gl

